

國立基隆女子高級中學學校安全衛生緊急應變管理辦法

109 年 11 月 26 日職業安全衛生委員會議訂定

110 年 12 月 27 日職業安全衛生委員會議修訂

115 年 3 月 19 日職業安全衛生委員會議修訂

壹、目的

為因應、防止、或降低災害事件所可能造成的人員傷害、財產損失與工作環境影響，本校特依職業安全衛生法施行細則第 31 條第 1 項第 13 款之規定訂定本管理辦法，以供本校教職員工生依循。

貳、適用範圍

一、本校所有教職員工生及進入校從事勞動作業活動之利害相關者（如：供應商與訪客等）。

二、適用災害類型：

學校常見的災害可分成化學性、物理性、生物性及其他等四類，如下：

(一) 化學性災害：包括腐蝕性酸鹼之燒灼傷、有機溶劑及毒性化學物質不當貯存、處理或曝露而引起的化學災害，如火災、氣體之外溢、爆炸等。

(二) 物理性災害：包括噪音、高溫、低溫、輻射、高壓電、機械災害等。

(三) 生物性災害：包括致病生物之傳染，或為疾病之媒介。

(四) 其他：如地震引起的氣體鋼瓶傾倒而發之災害。

參、權責

一、校長：

(一) 核定本辦法，責成各權責單位辦理緊急應變相關事宜。

(二) 擔任緊急應變總指揮官，負責指揮緊急應變行動、掌握災變狀況，並採取必要救災措施；必要時，發佈相關資訊對外溝通。

二、職業安全衛生管理單位（總務處）與學務處：

14.國立基隆女子高級中學 學校安全衛生緊急應變管理辦法

- (一) 訂定「緊急事故處理與應變作業程序書」。
- (二) 界定緊急事故之狀況及後續處理。
- (三) 辦理平時緊急疏散之演練。
- (四) 編列緊急應變小組 (如果有承攬商僱用之人員在學校工作場所作業,承攬人雇主應指定人員參加)與需要器材整備。

三、緊急應變組織：

- (一) 接受各種緊急狀況之演練或訓練，遇到緊急狀況時採取緊急應變處理步驟。
- (二) 緊急應變處理任務。

四、各單位主管或工作場所負責人：

- (一) 指派人員參加本校緊急應變小組。
- (二) 依據緊急事故處理流程配合緊急事故之演練與辦理緊急應變。
- (三) 紀錄各項緊急事件發生或演練之相關文件。
- (四) 製備所轄場所人員清單 (含緊急聯絡電話)(附表 1)
- (五) 製備所轄場所化學品清單及緊急應變器材清單。

五、教職員工生：

- (一) 依主管或工作場所負責人之指示進行緊急應變 (包含退避避難)。

肆、作業內容

一、學校基本資料

- 1. 學校相關位置圖 (校園周邊道路圖)

14.國立基隆女子高級中學 學校安全衛生緊急應變管理辦法



圖一 校區地圖

2. 學校防災地圖

依教育部公告《校園防災地圖繪製作業說明》繪製校園防災地圖，原則上以地震災害為主，其他災害疏散避難則標註因應原則，配合災害潛勢規劃相關準備工作、擬定緊急應變措施，進行人員、器材等整備工作，並定期演練檢視和修正。平時應讓教職員工生確實了解校園防災地圖，災時則作為避難疏散路線指引和必要資訊的檢視。

14.國立基隆女子高級中學 學校安全衛生緊急應變管理辦法



3. 學校化學品清單 (請參照附表 1)

二、緊急應變小組設置

(一) 緊急應變小組成員及分工 (授權依現況調整內容):

14.國立基隆女子高級中學 學校安全衛生緊急應變管理辦法

組別	職務	姓名	手機	職稱	備註	負責工作
指揮官				校長		<ul style="list-style-type: none"> ▶ 負責指揮、督導、協調。 ▶ 依情況調動各分組間相互支援。
指揮官代理人				總務主任		<ul style="list-style-type: none"> ▶ 於校長不在學校或因故無法執行指揮官職務時，擔任指揮官之任務。
發言人				秘書		<ul style="list-style-type: none"> ▶ 負責統一對外發言。 ▶ 呈報上級主管相關通報事宜。 ▶ 襄助指揮官指揮、督導及協調等事宜。
搶救組 (滅火班)	組長			庶務組長		<ul style="list-style-type: none"> ● 平時急救常識宣導。 ● 檢修與保養救災相關裝備。 ● 受災教職員工生之搶救及搜救。 ● 清除障礙物協助逃生。 ● 協助疏散未能及時避難教職員工生。 ● 關閉校區總電源及瓦斯。 ● 設置警示標誌及交通管制。 ● 毀損建築物與設施之警示標誌。 ● 支援避難引導組及搬運防災救急箱器材。 ● 如發生火災，研判火勢，必要時使用滅火器、室內消防栓進行初期滅火工作。
				組員		
				組員		
				組員		
				組員		
				組員		
				組員		
				組員		
				組員		
				組員		
				組員		
				組員		
				組員		
				組員		

14.國立基隆女子高級中學 學校安全衛生緊急應變管理辦法

組別	職務	姓名	手機	職稱	備註	負責工作
				組員		
				組員		
				組員		
				組員		
				組員		
				組員		
				組員		
				組員		
通報組 (通報班)	組長			圖書館主任		<ul style="list-style-type: none"> ➔ 通報地方救災、治安、醫療及聯絡有關人員等，並請求支援。 ➔ 通報教育行政主管機關（教育局處）、縣市政府災害應變中心、鄉/鎮/市/區災害應變中心及教育部校園安全暨災害防救通報處理中心，已疏散人數、收容地點、災情等。 ➔ 負責蒐集、評估、傳播和使用有關於災害、資源與狀況發展的資訊。 ➔ 蒐集並紀錄指揮官所有下達應變指令。 ➔ 回報災情狀況。 ➔ 啟動社區志工與家長協助。 ➔ 學生家長必要緊急聯繫。
				組員		
				組員		
				組員		
				組員		
				組員		
				組員		
				組員		
				組員		
				組員		
				組員		
				組員		
				組員		
				組員		
				組員		
		組員				

14.國立基隆女子高級中學 學校安全衛生緊急應變管理辦法

組別	職務	姓名	手機	職稱	備註	負責工作
				組員		
				組員		
				組員		
				組員		
				組員		
				組員		
				組員		
				組員		
				組員		
				組員		
				組員		
				組員		
				組員		
避難引導組 (避難引導班)	組長			生輔組長		<ul style="list-style-type: none"> ➔ 依據不同災害之應變原則，協助教職員工生進行第一時間的避難。 ➔ 於適當時機，協助教職員工生緊急疏散至集結點。 ➔ 避難人數清點確認。 ➔ 維護教職員工生及集結點安全。 ➔ 進行必要的安撫。 ➔ 視災情變化，引導教職員工生移動、避難與安置。 ➔ 隨時清查教職員工生人數與安全狀況，並回報或申請救護車支援。 ➔ 在集結地點設置服務臺，提供協助與諮詢。 ➔ 學生領回作業。
	組員			學創人員		
				學創人員		
				學創人員		
				學創人員		
				學創人員		
				組員		
				組員		
				組員		
				組員		
		組員				
	組長			教務主任		<ul style="list-style-type: none"> ➔ 建築物及設施安全檢查。 ➔ 教職員工生需要臨時收容時，

14.國立基隆女子高級中學 學校安全衛生緊急應變管理辦法

組別	職務	姓名	手機	職稱	備註	負責工作
安全防護組 (安全防護班)	組員			教師		協助發放生活物資、糧食及飲用水；以及各項救災物資登記、造冊、保管及分配。 ➔ 協助設置警示標誌及交通管制。 ➔ 協助毀損建築物與設施之警示標誌。 ➔ 校區硬體復舊及安全維護。 ➔ 維護臨時收容空間安全。 ➔ 確認停班、停課後，確實疏散校園內人員。 ➔ 防救災設施操作。
				組員		
				組員		
				組員		
				組員		
				組員		
				組員		
				組員		
				組員		
				組員		
				組員		
				組員		
				組員		
				組員		
				組員		
				組員		
				組員		
				組員		
				組員		
				組員		
				組員		

14.國立基隆女子高級中學 學校安全衛生緊急應變管理辦法

組別	職務	姓名	手機	職稱	備註	負責工作
				組員		
				組員		
				組員		
緊急救護組 (救護班)	組長			學務主任		<ul style="list-style-type: none"> ➔ 設立急救站。 ➔ 針對傷患進行檢傷分類。 ➔ 緊急基本急救、重傷患就醫護送。 ➔ 情緒支持、安撫及心理輔導。 ➔ 登記傷患姓名、班級，建立傷患名冊。
	組員			組員		
				組員		
				組員		
				組員		
				組員		
				組員		
				組員		
				組員		
				組員		
				組員		
				組員		
				組員		
				組員		
				組員		
				組員		
				組員		

14.國立基隆女子高級中學 學校安全衛生緊急應變管理辦法

組別	職務	姓名	手機	職稱	備註	負責工作
				組員		
				組員		
				組員		
				組員		

1. 校外救援單位電話：

單位名稱	聯絡電話	聯絡人	支援工具或技術 (服務項目及內容)	備註
應變中心				
基隆市 災害應變中心	02-24272841	值班人員	行政人力與技術支援指導	
教育行政主管機關				
教育部校安中心	02-77562223	值班人員	災害通報	
基隆市聯絡處	02-24568585	值班人員	災害通報	
基隆市政府教育處	02-24591311	值班人員	災害通報	
職災事件諮詢機關				
北區職業安全衛生 中心	02-89956700	值班人員	職業災害相關諮詢	
縣市主管機關				
基隆市政府	02-24201122	值班人員	行政支援	
基隆市 災害應變中心	02-24272841	值班人員	行政人力與技術支援指導	
衛生局	02-24230181	值班人員	醫療諮詢	
環保局	02-24651115	值班人員	廢棄物清理	
警察局	02-24268181	值班人員	協助交通疏導	
信義區區公所	02 2428 2101	值班人員	人員搜尋	
警政、消防、醫療、諮詢單位				

14.國立基隆女子高級中學 學校安全衛生緊急應變管理辦法

單位名稱	聯絡電話	聯絡人	支援工具或技術 (服務項目及內容)	備註
信義消防分隊	02-24683276	值班人員	消防救災人力與相關裝備(含車輛)	距離 <u>3.8</u> 公里 約 <u>8</u> 分鐘可抵達
第二分局(東光派出所)	02-24656443	值班人員	民、刑事調查人力與相關器械(含車輛)	距離 <u>0.7</u> 公里 約 <u>2</u> 分鐘可抵達
衛福部基隆醫院	02-24292525	值班人員	醫療諮詢及救護	距離 <u>1.4</u> 公里 約 <u>4</u> 分鐘可抵達
基隆長庚醫院	02-24313131	值班人員	醫療諮詢及救護	距離 <u>4.5</u> 公里 約 <u>14</u> 分鐘可抵達
工研院環安中心	0800-057119	值班人員	毒災應變諮詢	
公共設施負責單位				
台電基隆服務所	02-24231156	值班人員	電力諮詢	
自來水基隆服務所	02-24252104	值班人員	供水諮詢	

14.國立基隆女子高級中學 學校安全衛生緊急應變管理辦法

三、緊急應變程序

(一) 緊急應變實施流程 (一般流程) (如圖 1 所示)

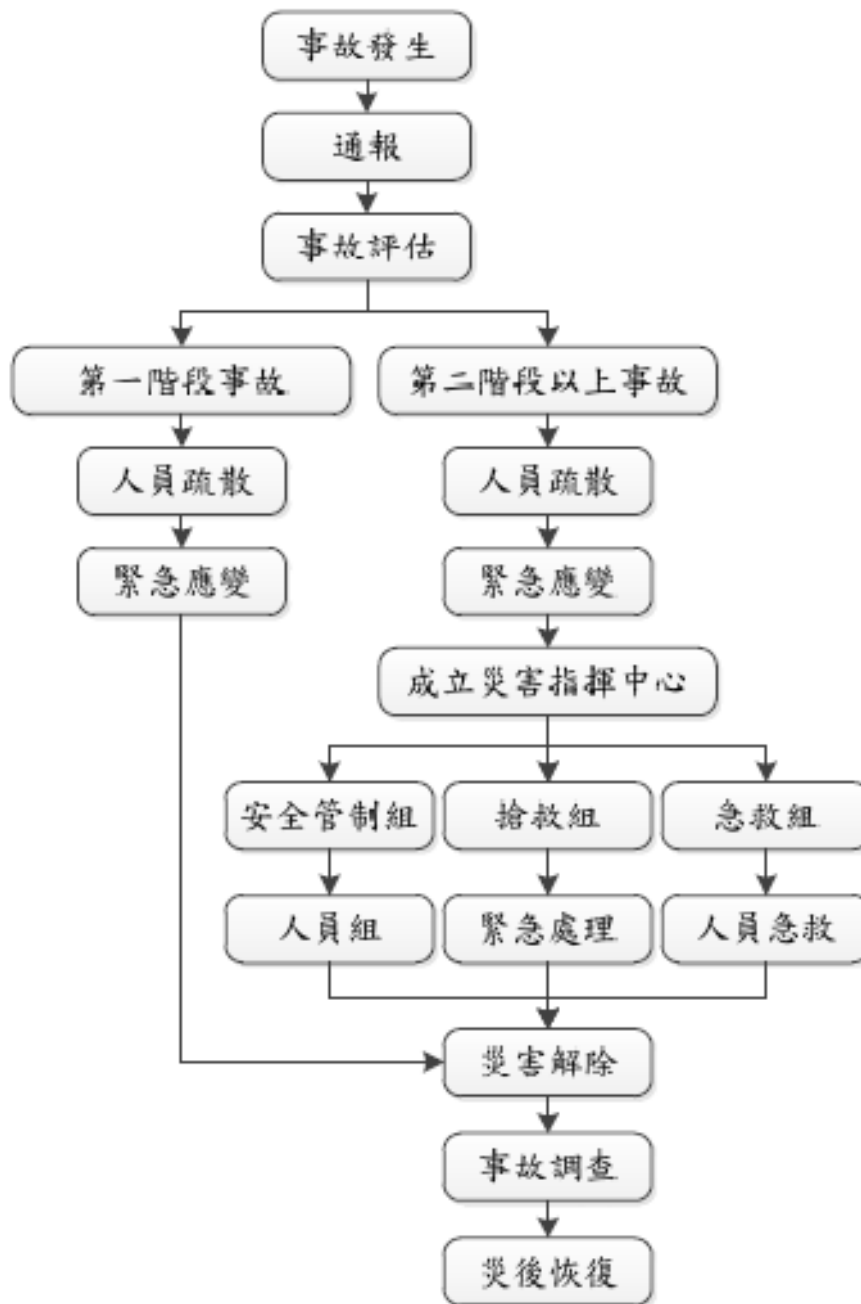
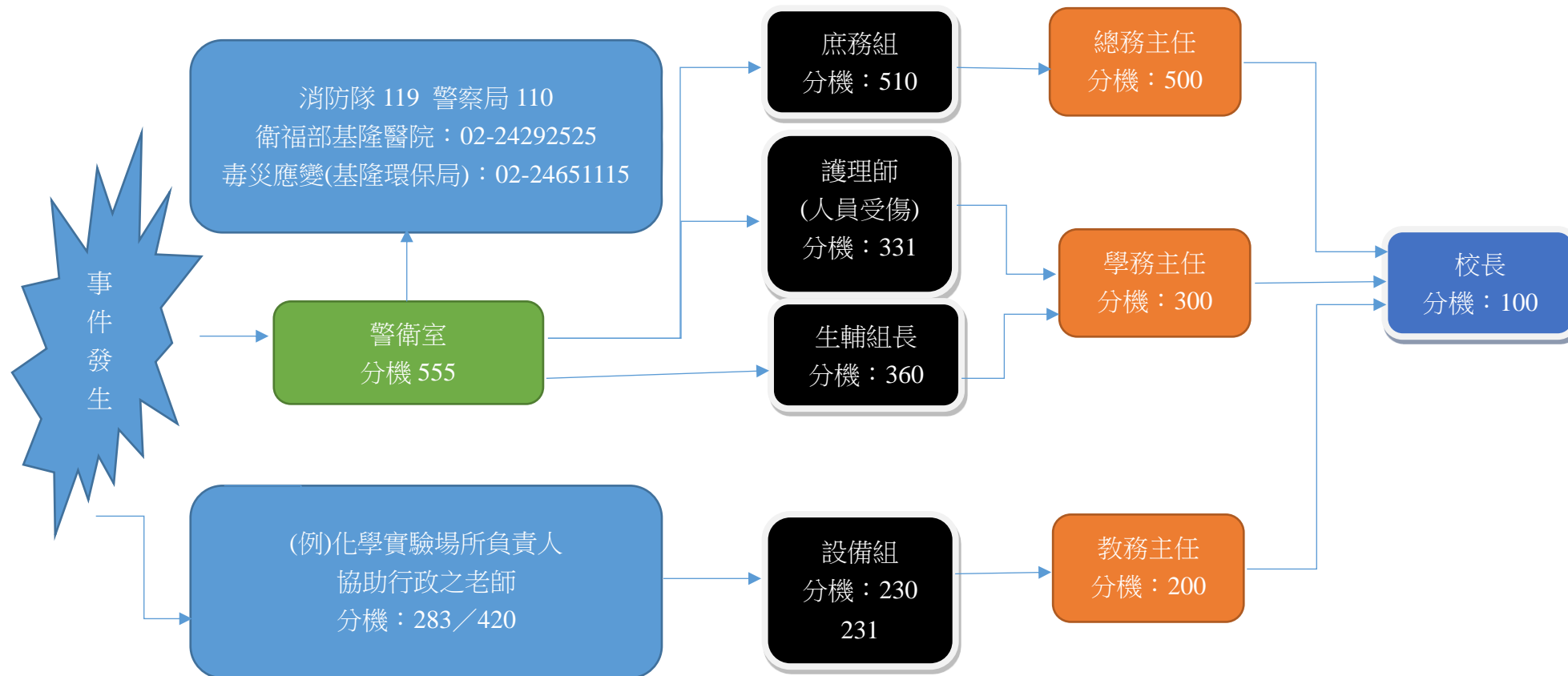


圖 1 緊急應變實施流程 (一般流程)

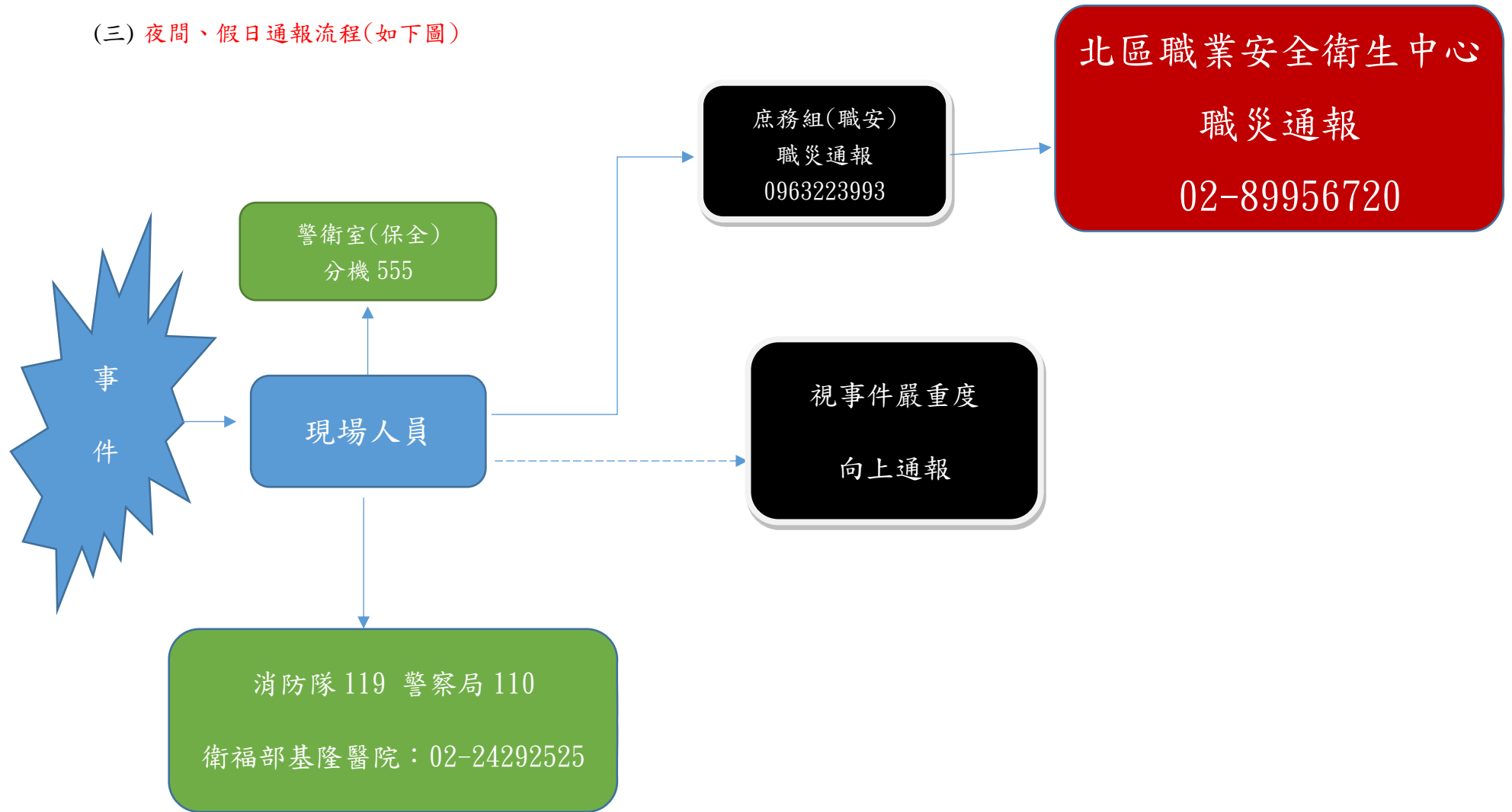
14.國立基隆女子高級中學 學校安全衛生緊急應變管理辦法

(二) 平日通報流程(如下圖)



14.國立基隆女子高級中學 學校安全衛生緊急應變管理辦法

(三) 夜間、假日通報流程(如下圖)



14.國立基隆女子高級中學 學校安全衛生緊急應變管理辦法

(四) 疏散作業流程如下表所示

程 序	內 容 說 明	權 責 單 位
疏散廣播	1.由總指揮官依災情嚴重性下達人員疏散指令。	總指揮官
	2.利用廣播系統或擴音器傳達疏散指令。	通報聯絡組
人員立刻撤離	1.集合地點之指定，應參考當時的風向。人員聽到疏散通知，應依避難引導組引導或依逃生路線圖緊急撤離	總指揮官
	2.撤離過程，若有人員受傷應由救護人員先做緊急處理安置，再安排緊急送醫。	救護組
主管清查人數	1.人員集合後，應清點人員，以確定是否全數撤離。	總指揮官及其指派人員
	2.需將事發當時之訪客及承包商納入清查對象。	
回報指揮中心	1.將疏散執行情形，回報指揮中心，以利總指揮官掌握災情。	通報聯絡組
狀況解除復原	1.救災工作結束，由總指揮官下達解除指令。	總指揮官及相關權責人員
	2.需先確認災區的安全性，才可允許人員進入。	
對外溝通	3.在總指揮官之指揮下進行復原工作。 4.必要時指揮官對外發出新聞稿說明。	

四、緊急應變措施及救護

(一) 意外災害緊急防護措施

1. 緊急處理

- (1) 疏散不必要之人員。
- (2) 隔離污染區並關閉入口。
- (3) 視事故狀況，聯絡供應商、消防及緊急處理單位以尋求協助。

14.國立基隆女子高級中學 學校安全衛生緊急應變管理辦法

- (4) 搶救者須穿戴完整之個人防護具、與防護設備，方可進入災區救人。
- (5) 緊急應變搶救編組宜採互助支援小組方式進入災區救人。
- (6) 急救最重要的是迅速將患者搬離現場至通風處，檢查中毒症狀，判斷其中毒途徑並給予適當的急救。

(二) 急救處理原則與方法

1. 急救處理原則

- (1) 立即搬離暴露源。不論是吸入、接觸或食入性的中毒傷害，應先移至空氣新鮮的地方或給予氧氣，並在安全與能力所及之情況下，儘可能關閉暴露來源。
- (2) 脫除被污染之衣物。迅速且完全脫除患者之所有衣物及鞋子，並放入特定容器內，等候處理。
- (3) 清除暴露的毒化物。
- (4) 若意識不清，則將患者做復甦的姿勢且不可餵食。
- (5) 若無呼吸，心跳停止時立即施予心肺復甦術（CPR）。
- (6) 若患者有自發性嘔吐，讓患者向前傾或仰躺時頭部側傾，以減低吸入嘔吐物造成呼吸道阻塞之危險。
- (7) 立即請人幫忙打電話至 119 求助。
- (8) 立即送醫，並告知醫療人員曾接觸之毒性化學物質。

2. 急救處理方法

- (1) 救護人員到達前，請急救人員依據不同之傷害進行不同之急救。
- (2) 詳細急救步驟，請參照接觸之化學物質之「安全資料表」（SDS）（見附錄 1），緊急處理及急救措施中，依其暴露途徑實施急救。

(三) 善後處理

1. 人員除污處理：

- (1) 自事故現場回到指揮中心前宜先做好裝備及工具的除污工作。
- (2) 依指定路徑進入除污場所。

14.國立基隆女子高級中學 學校安全衛生緊急應變管理辦法

- (3) 以大量水沖洗防護裝備及洩漏處理工具。
- (4) 簡易測試是否有殘留毒性化學物質，若有者再進一步清洗。
- (5) 完成後依指示在特定區域將防護裝置脫除。
- (6) 脫除之防護裝置及除污處理後的廢棄物宜置於防滲塑膠袋或廢棄除污容器中，待進一步處理。

2.災後處理：

- (1) 保持洩漏區通風良好，且其清理工作須由受過訓之人員責。
- (2) 對於消防冷卻用之廢水，可能具有毒性，應予以收集並納入廢水處理系統處理。
- (3) 洩漏區應進行通風換氣，廢氣應導入廢氣處理系統。
- (4) 可以非燃性分散劑撒於洩漏處，並以大量水和毛刷沖洗，待其作用成為乳狀液時，即迅速將其清除乾淨。
- (5) 亦可以細砂代替分散劑，再在不產生火花之工具將污砂剷入桶中，再將其氣體導入廢氣處理系統。
- (6) 事後可以使用清潔劑和水徹底清洗災區，產生之廢水應予以收集處理。

五、緊急演練與訓練規定

- (一) 緊急應變演練每年至少定期針對不同緊急事故演練一次，由職業安全衛生管理單位(總務處)或學務處主辦。
- (二) 演練計畫包含：演練目的、依據、演練時間、參加演練單位、演練模擬狀況及演練過程說明等；演練前十日職業安全衛生管理單位、或學務處應將演練計畫說明呈報校長核准，依演練計畫實施演練。
- (三) 參與演練人員必要時可包含承包商及進入校內之訪客。
- (四) 演練結果進行檢討並由職業安全衛生管理單位或學務處作成紀錄呈報校長，以作為修正緊急應變參考依據。

14.國立基隆女子高級中學 學校安全衛生緊急應變管理辦法

- (五) 職業安全衛生管理單位依據「安全衛生教育訓練辦法」安排緊急應變人員接受教育訓練。

六、記錄與追蹤

- (一) 每年定期或發生緊急事故後需檢討緊急應變計劃的適用性，必要時得修訂內容。
- (二) 事故發生後，需依「學校職業災害、虛驚事故、影響身心事件事故調查及處理辦法」進行事故調查與後續處置。

七、災後復原

由校長召開災後復原會議，訂定災害復原計畫，各單位依據制定災害復原計畫執行。

伍、實施及修正：

本管理辦法經職業安全衛生委員會議通過，陳校長核定後公告實施，修正時亦同。

14.國立基隆女子高級中學 學校安全衛生緊急應變管理辦法

附表 1、本校化學品清單（放置地點：科學館一樓藥品室，授權依現狀調整內容）

編號	中文名稱	危害性 CNS15030	優先 第 2 條 第 1-3 款	有機溶劑	特定化學	禁水物質	庫存量
SA-01	硝酸銀	是	是		是		2
SA-02	酸化硝酸鐵	是	是				2
SA-03	硝酸鉛	是	是				2
SA-04	硝酸鎂	是	是				2
SA-05	硝酸鋇	是					2
SA-06	硝酸鉀	是	是		是		9
SA-07	硝酸鎳	是	是				1
SA-08	硝酸鋅	是					1
SB-01	氫氧化鈉	是	是				5
SB-02	氫氧化鈣	是	是				5
SC-01	氯酸鉀	是			是		1
SC-02	氯化鈉	是			是		3
SC-03	氯化鉀	是			是		3
SC-04	氯化銨	是					4
SC-05	氯化銀結晶(二水)	是	是				2
SC-06	氯化亞鈷	是	是		是		1
SC-07	氯化鈣	是					1
SC-08	氯化亞鐵	是	是		是		1
SC-09	氯化鐵(六水)	是	是				1
SD-01	黃血鹽	是			是		3
SD-02	赤血鹽	是			是		2
SD-03	硫氰酸鉀	是			是		3
SD-04	氧化鈣	是	是				1
SD-05	碳化鈣	是	是		是	是	3
SE-01	木炭粉	是			是		2
SE-02	鋅粉	是	是		是	是	2
SE-03	銀粉	是			是		1
SE-04	硫黃(粉末)	是			是		8
SE-05	碳酸鈣	是			是		3
SE-06	碘粒	是	是		是		1
SF-01	碳酸鈉(無水)	是			是		4
SF-02	碳酸氫鈉	是			是		4
SF-03	碘化鈉	是			是		1

14.國立基隆女子高級中學 學校安全衛生緊急應變管理辦法

SF-04	碘化鉀	是			是		2
SF-05	碘酸鉀	是	是		是		6
SF-06	硼酸鈉	是	是				1
SF-07	二氧化錳	是					1
SF-08	過錳酸鉀	是	是		是		1
SG-01	明礬	是			是		3
SG-02	硫酸鉀鉻	是					2
SG-03	硫代硫酸鈉(五水)	是					4
SG-04	焦亞硫酸鈉	是	是		是		3
SG-05	硫酸銅(無水)	是	是		是		1
SG-06	硫酸銅結晶(五水)	是	是		是		3
SG-07	硫酸鋅	是	是		是		3
SG-08	硫酸鎳	是	是		是		2
SG-09	硫酸亞鐵	是			是		3
SG-10	硫酸鈉(無水)	是			是		2
SG-11	硫酸錳(一水)	是					1
S0-01	尿素	是			是		2
S0-02	草酸	是	是		是		4
S0-03	草酸鈉	是			是		1
S0-04	草酸鉀(一水)	是			是		1
S0-05	草酸鎂(二水)	是			是		2
S0-06	有水醋酸鈉(五水)	是			是		4
S0-07	亞甲藍	是			是		1
S0-08	檸檬酸	是			是		1
S0-09	檸檬酸鈉	是			是		5
S0-10	檸檬酸鐵銨	是					1
S0-11	鄰苯二甲酸氫鉀	是			是		3
S0-12	酒石酸鉀鈉	是			是		4
S0-13	硬脂酸鈉	是			是		1
S0-14	樟腦	是			是		7
S0-15	維生素 C	是			是		1
S0-16	葡萄糖	是			是		1
S0-17	海藻酸鈉	是			是		1
S0-18	洋菜粉	是			是		3
S0-19	澱粉	是			是		4
S0-20	對甲苯磺酸	是	是		是		1
S0-21	柳酸	是			是		4

14.國立基隆女子高級中學 學校安全衛生緊急應變管理辦法

L0-01	甲醇	是	是	是	是		5
L0-02	乙醚	是	是	是	是		2
L0-03	乙二醇	是					6
L0-04	丙酮	是	是	是	是		5
L0-05	一丙醇	是	是		是		3
L0-06	二丙醇	是	是	是	是		2
L0-07	丙三醇	是			是		6
L0-08	正己烷	是	是	是			4
L0-09	甲苯	是	是	是			2
L0-10	苯甲醛	是					1
L0-11	石油醚	是	是	是	是		1
L0-12	己二胺氫氧化鈉溶液						4
L0-13	乙酸乙酯	是	是	是	是		5
L0-14	乙醇	是			是		20
LB-01	氨水	是	是				2
LE-01	水玻璃	是	是		是		3
LE-02	過氧化氫	是	是		是		11
LE-03	PH4 緩衝液	是					1
LE-04	PH7 緩衝液	是					1
LE-05	PH10 緩衝液	是					2
LI-01	酚紅液						4
LI-02	溴瑞香草藍液						4
LI-03	廣用指示劑						3
LI-04	酚酞	是	是		是		3
LI-05	醋酸洋紅						2
LI-06	甲基橙	是			是		1
LI-07	甲基紅	是			是		1
LI-08	亞甲藍液						1
LI-09	本氏液	是			是		4
LI-10	林本氏液	是					4
LI-11	雙縮尿試劑	是					1
LA-01	硫酸	是	是		是		3
LA-02	鹽酸	是	是		是		5
LA-03	磷酸	是	是		是		1
LA-04	甲酸	是	是		是		1
LA-05	乙酸	是	是		是		1
LA-06	丙酸	是	是		是		1

14.國立基隆女子高級中學 學校安全衛生緊急應變管理辦法

LA-07	乙酐	是	是					2
-------	----	---	---	--	--	--	--	---

14.國立基隆女子高級中學 學校安全衛生緊急應變管理辦法

附錄 1、化災應變程序與安全資料表之對照應用

